

Guida all'utilizzo del dispositivo USB

4/11/2010





Sommario

- Limitazioni di responsabilità e uso del manuale.....	3
1. Glossario	3
2. Presentazione	4
2.1 Funzionamento del sistema	4
2.1.1 Predisposizioni.....	4
2.2 Modalità di accesso	4
2.3 Credenziali di accesso.....	5
2.4 Operatività.....	6
2.4.1 Sistema Operativo con “autorun” abilitato.....	6
2.4.2 Sistema Operativo senza “autorun” abilitato.....	6
2.4.3 Il Sistema Operativo non mostra alcuna maschera di selezione.....	8
2.4.4 Lancio dell’applicazione.....	8
2.5 Strumenti di gestione del dispositivo USB.....	10
2.5.1 Cambio/Sblocco PIN	10
2.5.2 Autodiagnosi.....	10
2.6 Accesso al Sistema.....	11
2.6.1 Procedura di rimozione sicura del dispositivo USB dal computer.....	15



- Limitazioni di responsabilità e uso del manuale

I contenuti della presente pubblicazione sono protetti ai sensi della normativa in tema di opere dell'ingegno. La riproduzione, anche parziale, per ragioni commerciali e non commerciali, è consentita a titolo gratuito purché nella pubblicazione, in qualunque forma realizzata e diffusa, sia citata la fonte "SISTRI – Guida all'utilizzo del dispositivo USB – Versione del xx.xx.xxxx - www.sistri.it (inserire la data della versione utilizzata)".

SISTRI si riserva il diritto di apportare, ogni qualvolta lo ritenga necessario, modifiche ed integrazioni al presente manuale.

1. Glossario

In ordine alfabetico

Affiliazione:	Processo di accoppiamento tra la Black Box e il dispositivo USB. Dopo questa fase la Black Box accetterà solo tale dispositivo e rifiuterà ogni altro.
Attivazione:	Processo che rende la Black Box abilitata a gestire il servizio SISTRI.
Black Box:	Terminale di bordo utilizzato nel sistema SISTRI per la tracciabilità dei trasporti dei rifiuti speciali. È costituito da una gamma di accessori elettronici.
Call Center:	Struttura che fornisce supporto telefonico per le installazioni.
Dispositivo USB: (altrimenti detto TOKEN)	Elemento di autenticazione e di memorizzazione, da utilizzare in accoppiamento alla Black Box.
SISTRI:	S istema di controllo della T racciabilità dei R ifiuti Iniziativa del Ministero dell'Ambiente e della Tutela del Territorio e del Mare.
Unità Centrale:	Identifica fisicamente la scatola che contiene tutta l'elettronica.

2. Presentazione

Il presente documento si propone di illustrare il corretto utilizzo del dispositivo USB.

2.1 Funzionamento del sistema

Tutti gli utenti del **SISTRI** sono in possesso di una chiavetta USB da inserire nel proprio computer per accedere al sistema. L'accesso al sistema deve quindi avvenire unicamente tramite l'utilizzo della chiave USB consegnata.



La chiave USB può essere utilizzata nelle postazioni di ufficio, del sito di produzione dei rifiuti o di quello di destinazione degli stessi, per trasferire o ricevere automaticamente informazioni dalla rete telematica SISTRI.

L'utente interagisce con il sistema **SISTRI** attraverso l'uso di tale dispositivo USB, che è nominale e non può essere utilizzato separatamente dal sistema.

2.1.1 Predisposizioni

Si suggerisce di marcare il dispositivo in modo da renderlo inequivocabilmente riconoscibile.

Deve inoltre disporre di un accesso ad Internet, tramite un computer che abbia le seguenti caratteristiche minime indicative:

- ✧ CPU da 1GHz. (32 o 64-bit);
- ✧ Memoria RAM da 1Gb;
- ✧ 16Gb. di spazio libero su disco;
- ✧ Scheda video con supporto per i DX9 e con almeno 128Mb. di memoria (Aero);
- ✧ almeno 2 porte USB versione 2.0;
- ✧ Sistema Operativo Microsoft Windows XP, o Windows 7, o Linux Ubuntu;
- ✧ Stampante collegata al sistema;
- ✧ Collegamento Internet veloce (ADSL).

N.B. In virtù dei frequenti inserimenti di dispositivi USB, si consiglia di utilizzare prolunghe USB per salvaguardare le porte del PC.

2.2 Modalità di accesso

L'accesso al sito SISTRI è pilotato dal dispositivo USB dell'officina, ed è subordinato all'inserimento delle credenziali riportate nella busta chiusa in accompagnamento a tale dispositivo (si veda par. 2.3).

Per gestire l'applicazione web del SISTRI si utilizza il Browser "Mozilla Firefox" nella configurazione "portable" che viene fornito precaricato all'interno del dispositivo USB.

N.B. Per un corretto funzionamento della procedura, è opportuno che tutti gli utenti chiudano tutte le istanze di Mozilla Firefox precedentemente caricate sul proprio PC.



2.3 Credenziali di accesso

Per essere autorizzati ad usare l'applicazione il sistema richiede l'inserimento delle credenziali di accesso distribuite assieme al dispositivo USB, inviate agli utenti all'interno della busta cieca con la seguente fisionomia :

ESTERNO BUSTA

 MINISTERO DELL'AMBIENTE E DELLA TUTELA DEL TERRITORIO E DEL MARE SISTRI Sistema di controllo della Tracciabilità dei Rifiuti	CODICE PRATICA REGIONE SOCIALE NOME COGNOME CCIAA CITTA' INDIRIZZO S/N: XXXXXXXXXXXX  123456
--	--

INTERNO BUSTA

PIN: XXXXXXXX PUK: XXXXXXXX PWD: X X X X X X X X X X UID: XXXXXXXXXXXX	CODICE PRATICA REGIONE SOCIALE NOME COGNOME CCIAA CITTA' INDIRIZZO S/N: XXXXXXXXXXXX
---	---

Legenda degli acronimi della busta :

<S/N> È il numero di serie del dispositivo USB;

< PIN > È una stringa numerica a 8 cifre

N.B. In alcuni punti del sistema questo codice viene definito come **“Password principale per SISTRI”**;

<Puk> È un codice numerico di 8 cifre utilizzato per operazioni sul dispositivo USB;

<UID> Rappresenta l'identificativo utente univoco per il SISTRI;

<PWD> È la parola d'ordine a 10 caratteri alfanumerici maiuscoli. La password è riportata con degli spazi tra un carattere e l'altro per migliorarne la leggibilità; questi spazi non devono essere digitati.

A seguito della modifica delle password (che verrà richiesta al primo accesso), si consiglia di annotare la nuova sulla stessa busta fotocopiando il contenuto, essendo l'originale deteriorabile.

Le buste (e le copie) vanno conservate in un luogo sicuro, senza perdere l'accoppiamento con il relativo dispositivo USB. Si consiglia di marcare entrambi gli strumenti con un sistema di riconoscimento (es. un codice o un colore).

2.4 Operatività

Non appena inserito il dispositivo USB in un sistema operativo Microsoft Windows, potrebbero verificarsi diversi comportamenti legati alle caratteristiche del PC, in ogni caso deve apparire in basso a destra la seguente figura:

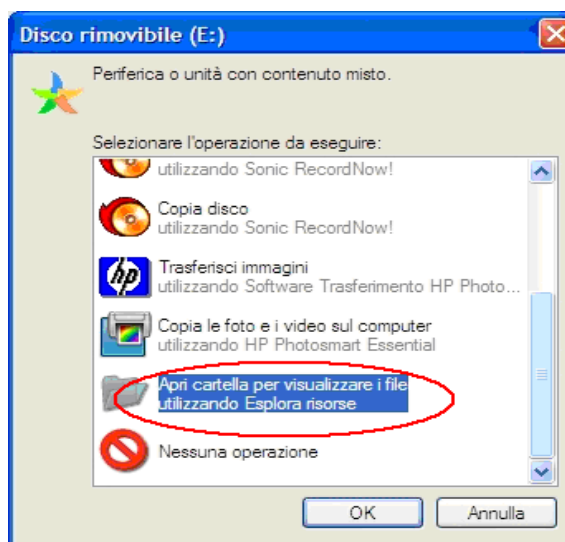


2.4.1 Sistema Operativo con "autorun" abilitato

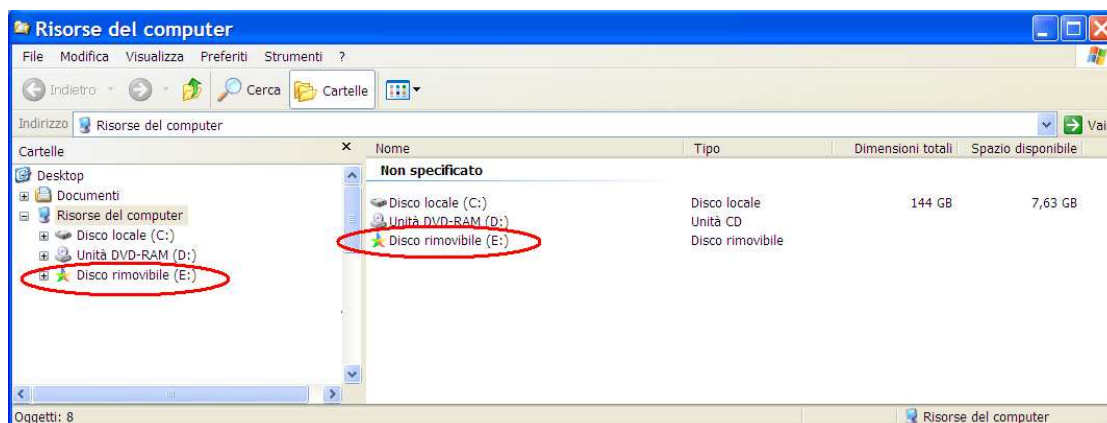
L'applicazione viene caricata in modo automatico.

2.4.2 Sistema Operativo senza "autorun" abilitato

All'inserimento del dispositivo USB, il computer mostrerà una maschera di selezione dell'operazione da effettuare. Scegliere la voce "Apri cartella per visualizzare i file...".



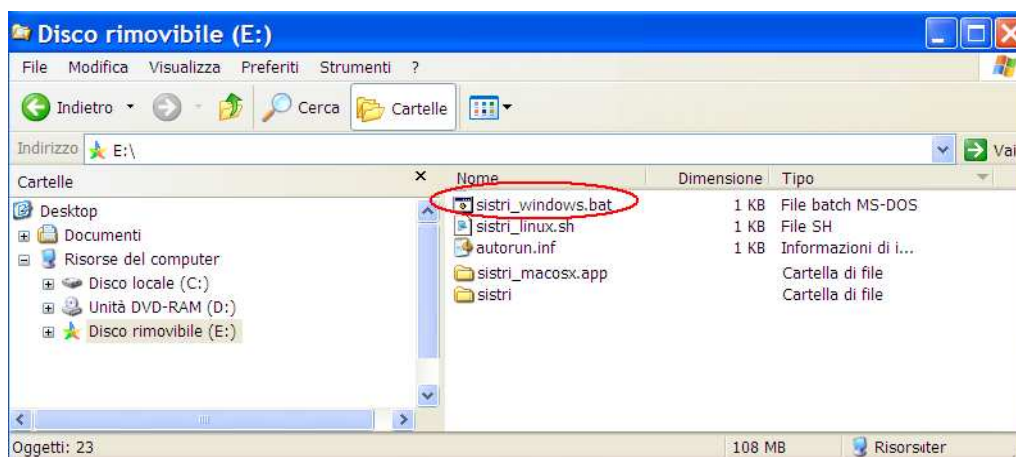
Aprendo la cartella, si aprirà la finestra:



Selezionare la risorsa con l'icona del logo del Ministero dell'ambiente.

N.B. la lettera associata a tale risorsa può essere diversa da quella riportata nell'esempio.

Verrà mostrato automaticamente il contenuto del dispositivo USB:



Nella figura si evidenzia il file che dovrà essere selezionato per accedere alla procedura di gestione del sistema SISTRI.

2.4.3 Il Sistema Operativo non mostra alcuna maschera di selezione

In questo caso occorre ricercare manualmente il dispositivo appena inserito, percorrendo i passi di seguito riportati :



Premere contemporaneamente i tasti cerchiati nella tastiera a lato

Verrà mostrata la finestra che elenca le risorse, come nel precedente punto **2.4.2**

2.4.4 Lancio dell'applicazione

Ottenuto l'accesso ai contenuti del dispositivo USB da uno dei tre percorsi precedenti, eseguire un doppio click sul nome del file **"sistri_windows.bat"**. Il sistema aprirà la seguente finestra:



cliccando sul bottone più grande si potrà accedere all'applicazione.

(par. 2.6)

Il Browser utilizzato automaticamente da SISTRI è :

"Mozilla Portable"

ATTENZIONE:

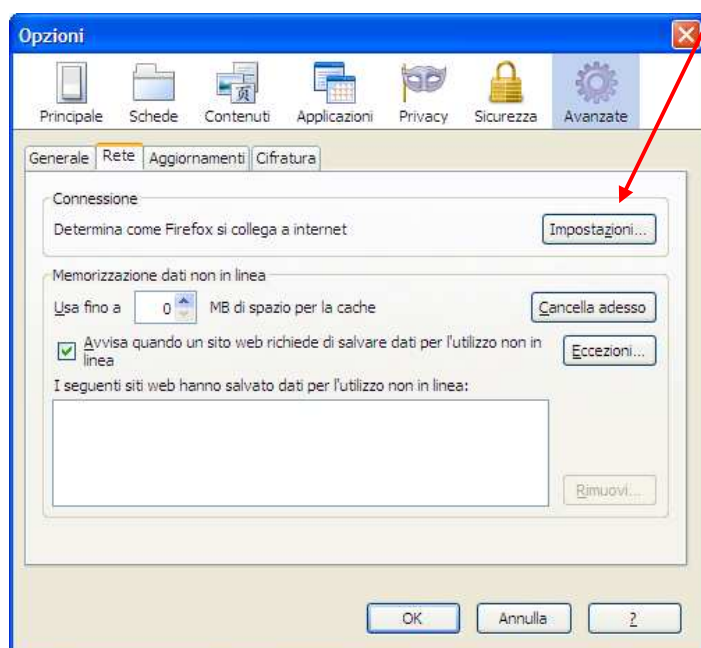
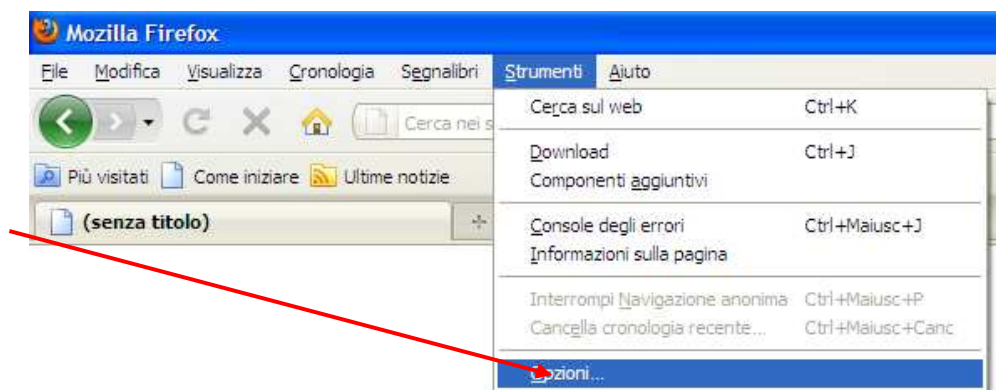
le regole di connessione alla rete per questo browser devono essere conformi a quelle impostate sul PC su cui verrà utilizzato.



Per la configurazione del browser occorre accedere al seguente menù :

cliccando sulla
voce

“Opzioni”



scegliere la voce *“Avanzate”*, e nella cartellina *“Rete”* scegliere il bottone *“Impostazioni”* inserendo i parametri di rete del PC.

N.B. la configurazione tipica è

< Nessun Proxy >

2.5 Strumenti di gestione del dispositivo USB

La stessa finestra che consente il lancio dell'applicazione, permette anche di usufruire di alcuni strumenti/utilità correlati alla gestione del dispositivo USB.

2.5.1 Cambio/Sblocco PIN

Se necessario, il cambio del PIN può essere eseguito attraverso la stessa finestra ottenuta al par. 2.4.4 :

Occorre selezionare con il mouse il bottone corrispondente alla scritta "Cambio/Sblocco PIN" visibile in figura.

Apparirà il seguente form che permette il cambio del PIN.

Sblocco PIN

Inserire il codice PUK per lo sblocco del Token USB.

PUK: []

new PIN: []

[]

OK Cancel



Impostare nei campi previsti del form il PUK, e successivamente inserire i nuovi valori del PIN che si intende utilizzare.

N.B. Prestare massima attenzione a non dimenticare il nuovo valore del PIN.

2.5.2 Autodiagnosi



Si tratta di una procedura appositamente studiata per consentire all'utilizzatore di effettuare dei test sul corretto funzionamento del dispositivo USB.

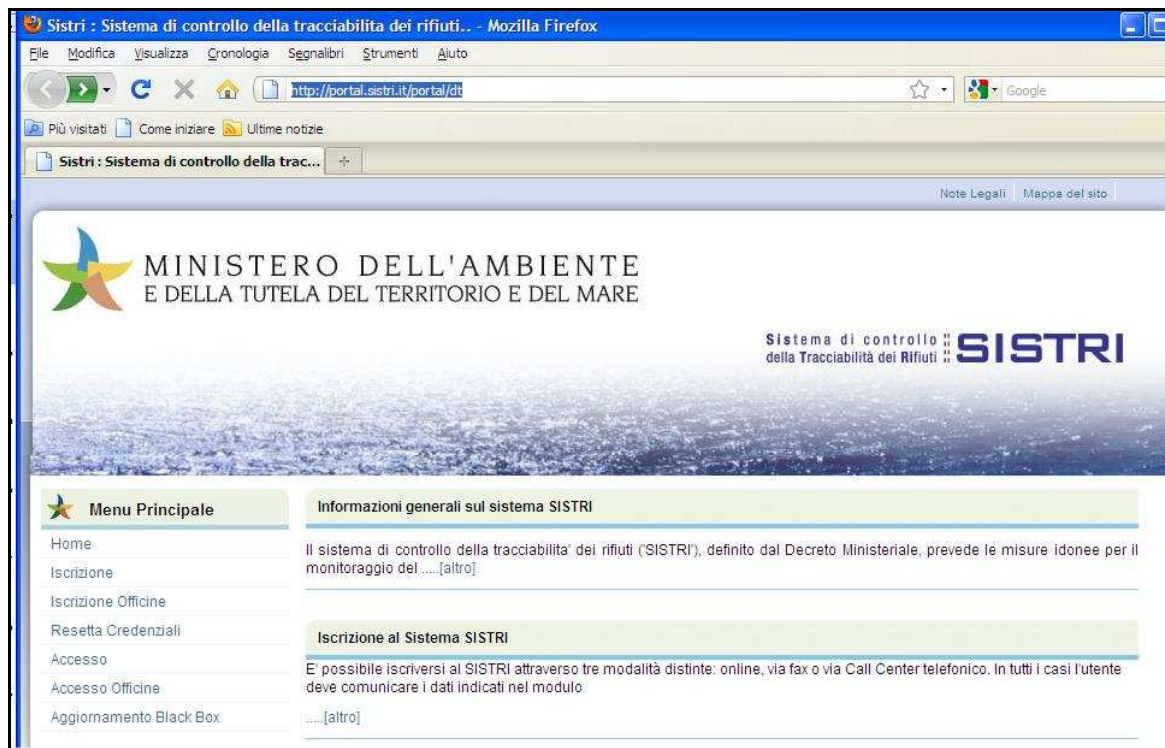
Quando viene eseguita l'autodiagnosi, nel riquadro sottostante appariranno le seguenti indicazioni:

```
05-07-2010 18:43:14 Inizio procedura di autodiagnosi in corso...
05-07-2010 18:43:14 # Seriale dispositivo: xxxx_yyyy_zzzzzzzz
05-07-2010 18:43:14 # Verifica header token superata con successo.
05-07-2010 18:43:14 # Lista funzioni letta correttamente dal driver.
05-07-2010 18:43:14 # Driver inizializzato correttamente.
05-07-2010 18:43:14 # Autodiagnosi conclusa con successo. Il Token funziona correttamente.
```



2.6 Accesso al Sistema

L'azione di lancio dell'applicazione descritta nel paragrafo 2.4.4 determina l'apertura di una finestra "Mozilla Firefox" in direzione del sito web "http://portal.sistri.it":



Nel menu a sinistra cliccare su "Accesso"



Apparirà una finestra di informazioni tecniche dedicata agli utenti, il cui obiettivo è chiarire tutti i possibili dubbi. La pagina identificherà il codice PIN come primo codice funzionale da inserire, spiegando dove rintracciarlo. Se si ritiene che le informazioni riportate nella pagina siano note, dirigersi in fondo alla pagina Web, cliccando sul bottone "Accedi al sistema"

Per effettuare il download del presente manuale, cliccare su "Guida Utilizzo del Dispositivo USB"



Istruzioni per effettuare correttamente il login al SISTRI:

Quando viene visualizzata la finestra seguente, dove viene richiesto di inserire "Password principale per Sistri", è necessario inserire il numero associato al PIN che è riportato nella busta cieca consegnata con il dispositivo USB

Dopo avere inserito il PIN il sistema in automatico mostra la pagina di accesso come quella riportata qui sotto

per accedere al sistema cliccare sul bottone "Accedi al sistema"

Accedi al sistema

Per ulteriori informazioni sull'installazione del Dispositivo USB, è possibile scaricare il manuale al seguente Link:

[Guida Utilizzo del Dispositivo USB](#)

Per l'accesso al sistema, inserire il codice PIN nella finestra che appare a video:

A seguito di un corretto inserimento del codice PIN l'utente è reindirizzato alla pagina di "Accesso al sistema"



The screenshot shows the login interface of the SISTRI system. At the top, there is a header with the logo of the Ministero dell'Ambiente e della Tutela del Territorio e del Mare on the left and the SISTRI logo on the right. Below the header, there is a login form with the following elements:

- A message: "This server uses LDAP Authentication"
- Labels "User Name:" and "Password:" followed by input fields.
- A "Log In" button.

Inserire le credenziali di accesso [User Name e Password] prelevate dalla busta cieca.

Nel caso si tratti del primo accesso al portale con il dispositivo USB, il sistema procederà con la richiesta di cambiamento della password:



The screenshot shows the password change interface of the SISTRI system. It features a header with the same logos as the login page. Below the header, there is a "Change Password" form with the following elements:

- A message: "Change Password"
- A message: "Password must be reset."
- Labels "Old Password:", "New Password:", and "Confirm Password:" followed by input fields.
- "Submit" and "Cancel" buttons.

L'utente a questo punto è tenuto a scegliere una nuova password.

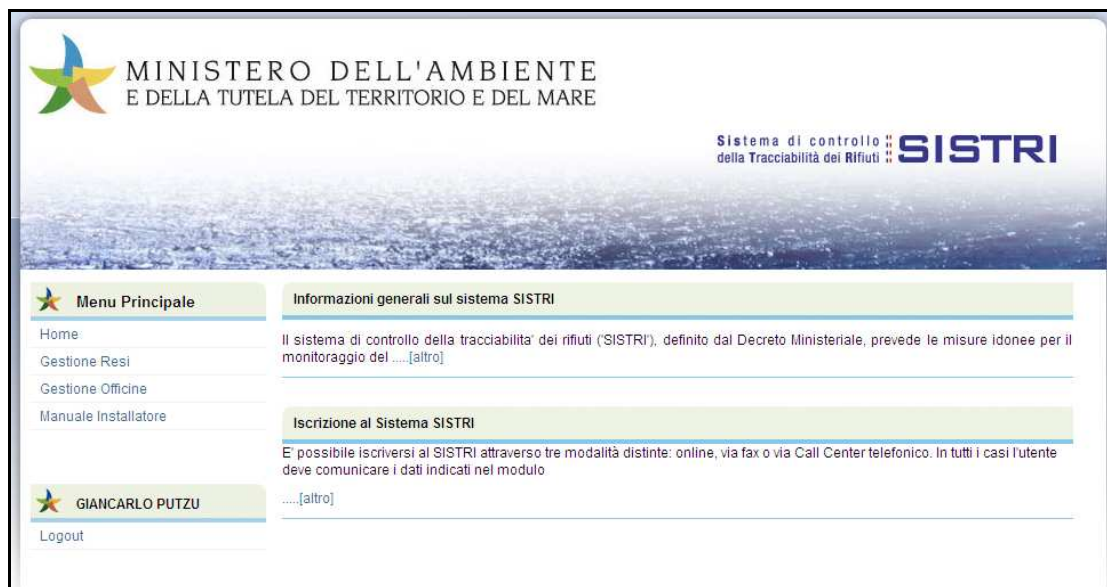
Essa dovrà rispondere preferibilmente ad alcuni requisiti di sicurezza minimi:

- deve essere composta da lettere minuscole e lettere maiuscole;
- deve contenere almeno 2 numeri;
- deve contenere dei caratteri speciali o segni d'interpunzione (; , . -)
- deve avere una lunghezza minima di 10 caratteri

Si ricorda che la password impostata deve essere tenuta segreta, e va conservata con cura.

In caso di smarrimento o dimenticanza sarà impossibile accedere nuovamente al sistema.

Per gli accessi successivi al primo, a seguito dell'inserimento delle credenziali verrà aperta la pagina iniziale del portale :



Da questa pagina sarà possibile accedere all'applicazione "Gestione Officine".

Cliccando su tale voce verrà richiesto il **PIN (Password principale per SISTRI)** :



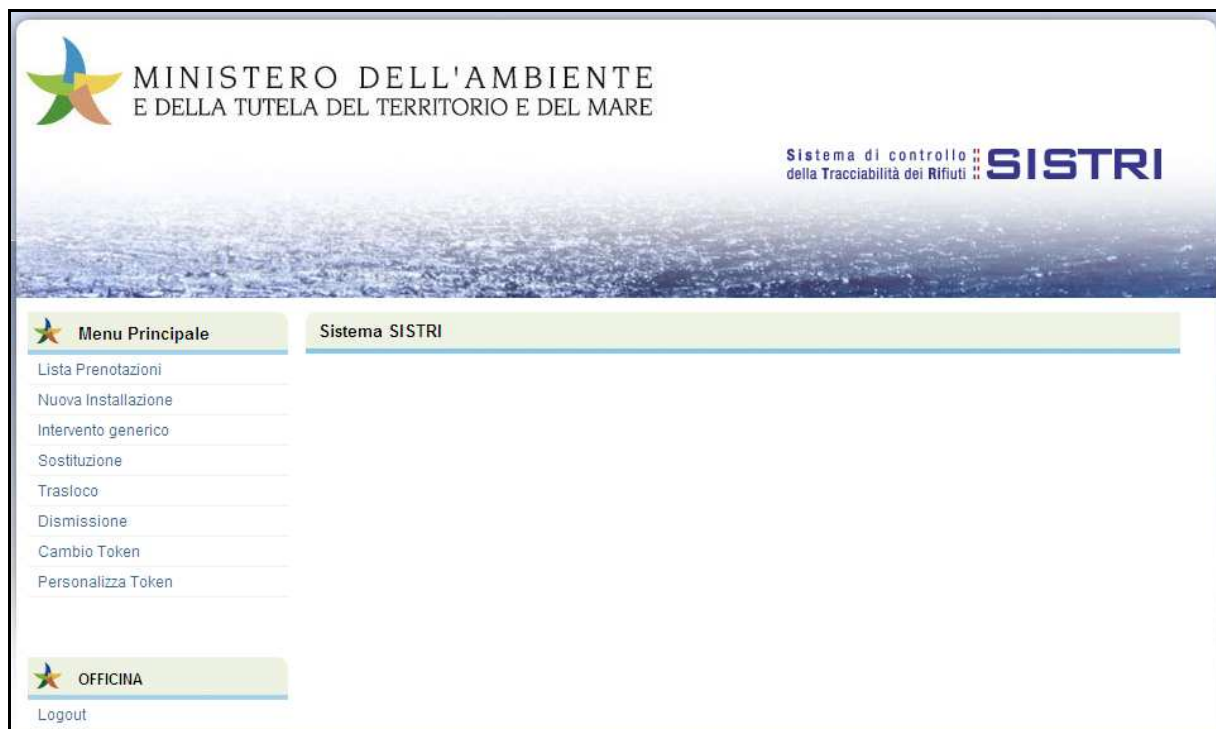
N.B: l'accesso all'applicazione viene definitivamente negato a seguito della digitazione di un PIN errato per più di tre volte.

Per risolvere questa situazione di stallo occorrerà ricorrere alla procedura di "Sblocco", richiamabile dal tasto "Cambio/sblocco PIN". (par **2.5.1**)

In questo caso verrà richiesto l'utilizzo del codice PUK.



Se il PIN è introdotto correttamente, verrà caricata la pagina seguente:



La pagina fornirà l'accesso al menù generale delle operazioni.

2.6.1 Procedura di rimozione sicura del dispositivo USB dal computer

In qualunque momento risulti necessario rimuovere il dispositivo USB, occorre seguire i seguenti passi:

- Portare il puntatore del mouse sulla icona visibile in basso a destra, (cerchio rosso piccolo)
- Cliccare una sola volta con il tasto destro del mouse, attendere l'apertura della informazione sulle unità da rimuovere.
- Non appena viene mostrata l'informazione cerchiata in rosso visibile nell'immagine precedente, portare il puntatore del mouse sulla unità da rimuovere e selezionarla con un click sul bottone destro del mouse.
- Il sistema mostrerà in automatico la dicitura di rimozione del dispositivo USB.
- Solo adesso sarà possibile rimuoverlo in sicurezza, senza che si danneggi.

